



▲
С. Н. Андрияка.
Осенняя пора.
2022 г.
Бумага, акварель.
180 x 139 см

▶▲
С. Н. Андрияка.
Аллея.
2022 г.
Бумага, уголь.
42 x 29 см

▶
С. Н. Андрияка.
Осень. Баженовский парк.
2022 г.
Бумага, уголь.
30 x 42 см

▶▶
С. Н. Андрияка.
Осень.
2022 г.
Бумага, карандаш.
14 x 20,5 см

Secreta Artis (Секреты искусства) ISSN 2618-7140
Педагогическая мастерская
Т. 5. Вып. 4 (2022). С. 6
DOI: 10.51236/2618-7140-2022-5-4-6-21

А Н Д Р И Я К А Сергей Николаевич
Народный художник Российской Федерации
Академик Российской академии художеств
Ректор Академии акварели и изящных искусств
Сергея Андрияки
Заведующий кафедрой рисунка, живописи,
композиции и изящных искусств Академии
акварели и изящных искусств Сергея Андрияки
Российская Федерация,
117133, Москва,
ул. Академика Варги, д. 15
Адрес электронной почты: academiya@aaii.ru

СОЧИНЕНИЕ ЖИВОПИСНОГО ПЕЙЗАЖА НА ОСНОВЕ НАТУРНОЙ ЗАРИСОВКИ

В живописном пейзаже художник не воспроизводит с буквальной точностью натурный рисунок, но преобразует, трансформирует. Создает художественный образ, в котором акцентирует все, что поразило его в натурном мотиве, в состоянии природы, колорите, силуэтах и так далее. Здесь крайне важен осмысленный отбор элементов пейзажа. Подобный подход принципиально отличается от современного метода пленэрной живописи, причем подход этот не нов, его столетиями использовали лучшие пейзажисты.

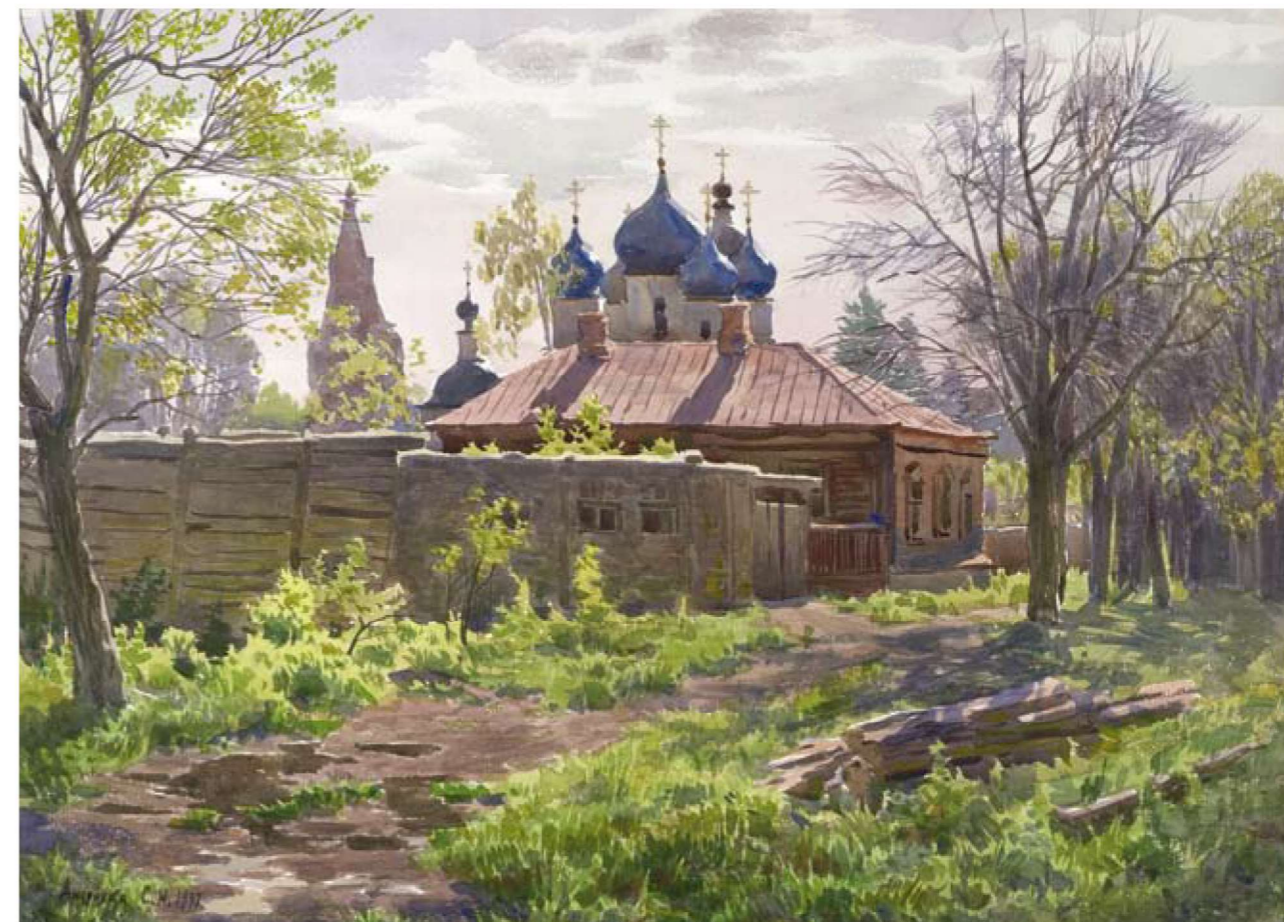
В данной статье мы демонстрируем на нескольких примерах, каким образом натурные зарисовки могут использоваться для сочинения живописных пейзажей, и в частности, как один рисунок может послужить натурным материалом для создания нескольких композиций, изображающих пейзаж в различные времена года, в разнообразных состояниях.



© Андрияка С. Н., текст, иллюстрации, 2022



Ил. 1



Ил. 2



Ил. 3

СЕРПУХОВ

Как-то весной я открывал выставку в Серпухове. Еще только начинала пробиваться первая майская зелень... Отойдя от музея всего на двести метров, я заметил красивый пейзажный мотив и сделал его беглый карандашный рисунок (ил. 1), а затем попробовал написать (ил. 2). Цвет имеет собственную композиционную основу, поэтому я уделю большое внимание лужам, размокшей земле на переднем плане. Получился интересный мотив с первыми листьями и травой.

Натурный рисунок послужил прообразом нескольких других живописных работ (ил. 3–9). Например, ил. 3. Лето, всё в зелени... Написал его контражуром (против солнца): теплый ясный день, молодая листва.

▲
С. Н. Андрьяка
Старый Серпухов.
1997 г.
Бумага, карандаш.
25 x 32 см

▲▲
С. Н. Андрьяка.
Старый Серпухов.
1997 г.
Бумага, акварель.
47 x 65 см

▶
С. Н. Андрьяка.
Серпухов. Молодая зелень.
2004 г.
Бумага, акварель.
38 x 56 см



Ил. 4



Ил. 6

Ил. 5



Потом этот же мотив осветил вечерним светом, но не контражурным, как в натурном рисунке, а наоборот (ил. 4). Пришлось немного переконструировать, видоизменить пейзаж, ввести густые кроны деревьев по сторонам от центра композиции: слева одинокое дерево, справа – аллея вдоль дороги. Здесь нет большого первого плана, но он и не нужен, потому что был бы целиком в тени, занимая много места. А в этой композиции главное – именно последние лучи солнца.

Другой вариант: утро, рассвет (ил. 5). Легкий туман, особенная свежесть в небе, на дальнем плане... Повсюду дымка. Первые лучи золотого солнечного света. Соответственно меняется и композиция: я делаю вход в нее через большое дерево слева. Акцент – на солнечных лучах, поэтому уменьшаю высоту аллеи справа.

Меняю время года на зиму: оттепель, все мокрое, немного серое (ил. 6). Акцент на лужах и талой воде. Голые ветви деревьев. Индивидуальный колорит, силуэт. Появился совершенно новый образ этого пейзажа, не совсем похожий на натуральный рисунок. Но видно, что это все тот же монастырь, тот же городской пейзаж.

▲▲
С. Н. Андрияка.
Серпухов.
Вечернее солнце.
2004 г.
Бумага, акварель.
38 x 56 см

▲
С. Н. Андрияка.
Серпухов.
Рассвет.
2004 г.
Бумага, акварель.
38 x 56 см

▲
С. Н. Андрияка.
Серпухов.
Оттепель.
2004 г.
Бумага, акварель.
38 x 56 см



Ил. 7

Ил. 7. Мотив после дождя, на первом плане лужи с отражениями. Свежая трава, блестит крыша домика. В небе свет, который вот-вот полностью все охватит, вот-вот выглянет солнышко. Иная композиция, настроение, иной подход. В зависимости от образа необходимо делать разные акценты. В данном случае внимание – на мокрую крышу и листву, небо, силуэты храмов в дымке после дождя.

Ил. 8: праздник хорошей доброй зимы. Зимний день с большим количеством снега и солнца. Здесь есть преувеличение: сугробы на первом плане чересчур большие, их слишком много. Тени изображены при контражном свете солнца, как и в натурном рисунке. С другой стороны, в отличие от рисунка, акцент здесь сделан на освещенных контровым светом сугробах. Меня эти переливы света и цвета сугробов очень заинтересовали. Из трубы на крыше домика идет дым, он создает особое настроение. Деревья я где-то убрал, где-то приблизил или удалил (это не противоречит законам искусства).

Ил. 9: иной подход. Здесь появился диск солнца, он центр композиции, главный в образе. Вокруг солнца много золотисто-красных веток, которые создают эффект его свечения. Всё, что на земле, – более плотное, темное, здесь я спустил тона. Источник света – небо с солнцем. Детали погашены. Итак, я выполнил натурный рисунок удачного городского мотива, но каждое состояние, которое написал на его основе, преобразовало нарисованный мотив. Каждый раз образ диктовал композицию.

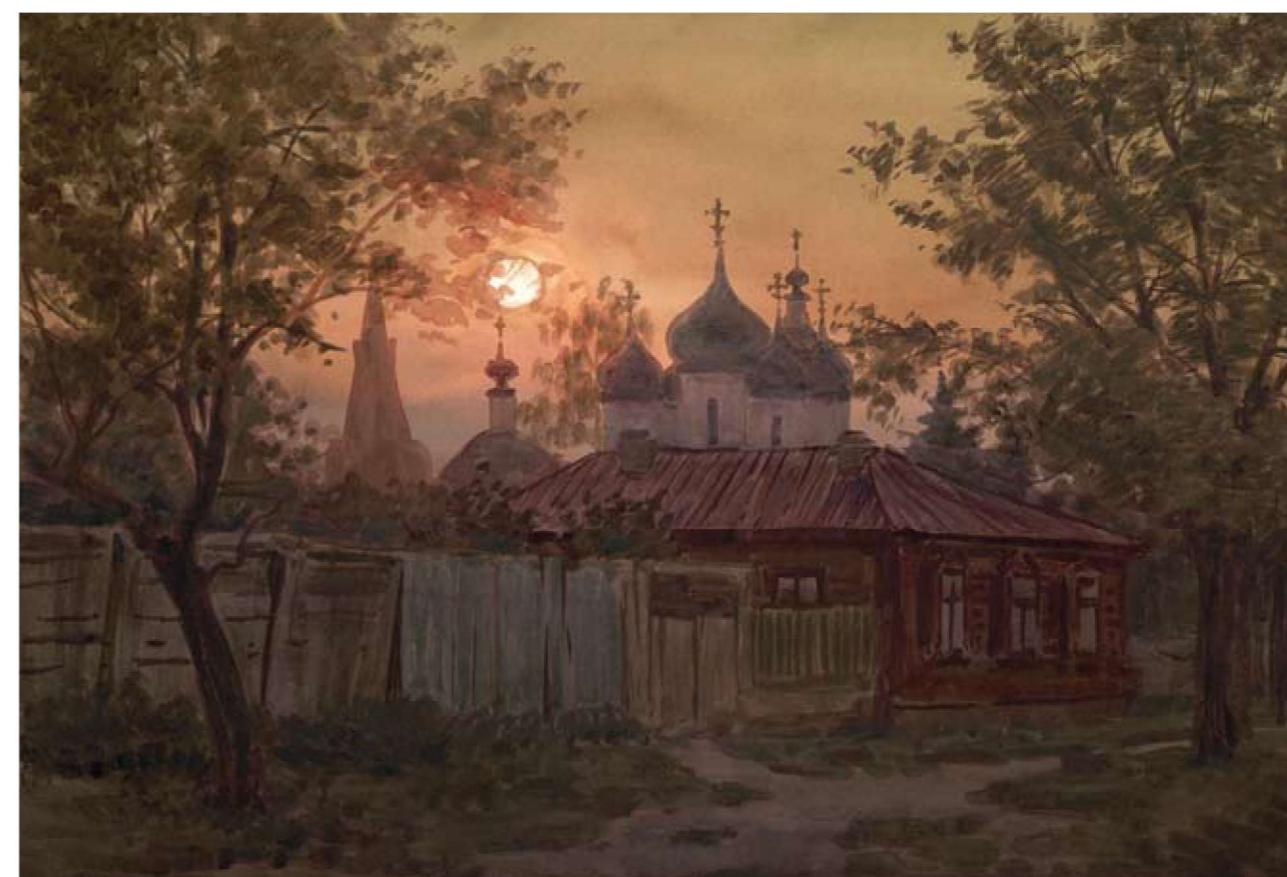
▲
С. Н. Андрияка.
Серпухов. Дождь.
2004 г.
Бумага, акварель.
38 x 56 см

▲▲
С. Н. Андрияка.
Серпухов.
Морозный полдень.
2004 г. Бумага, акварель.
38 x 56 см

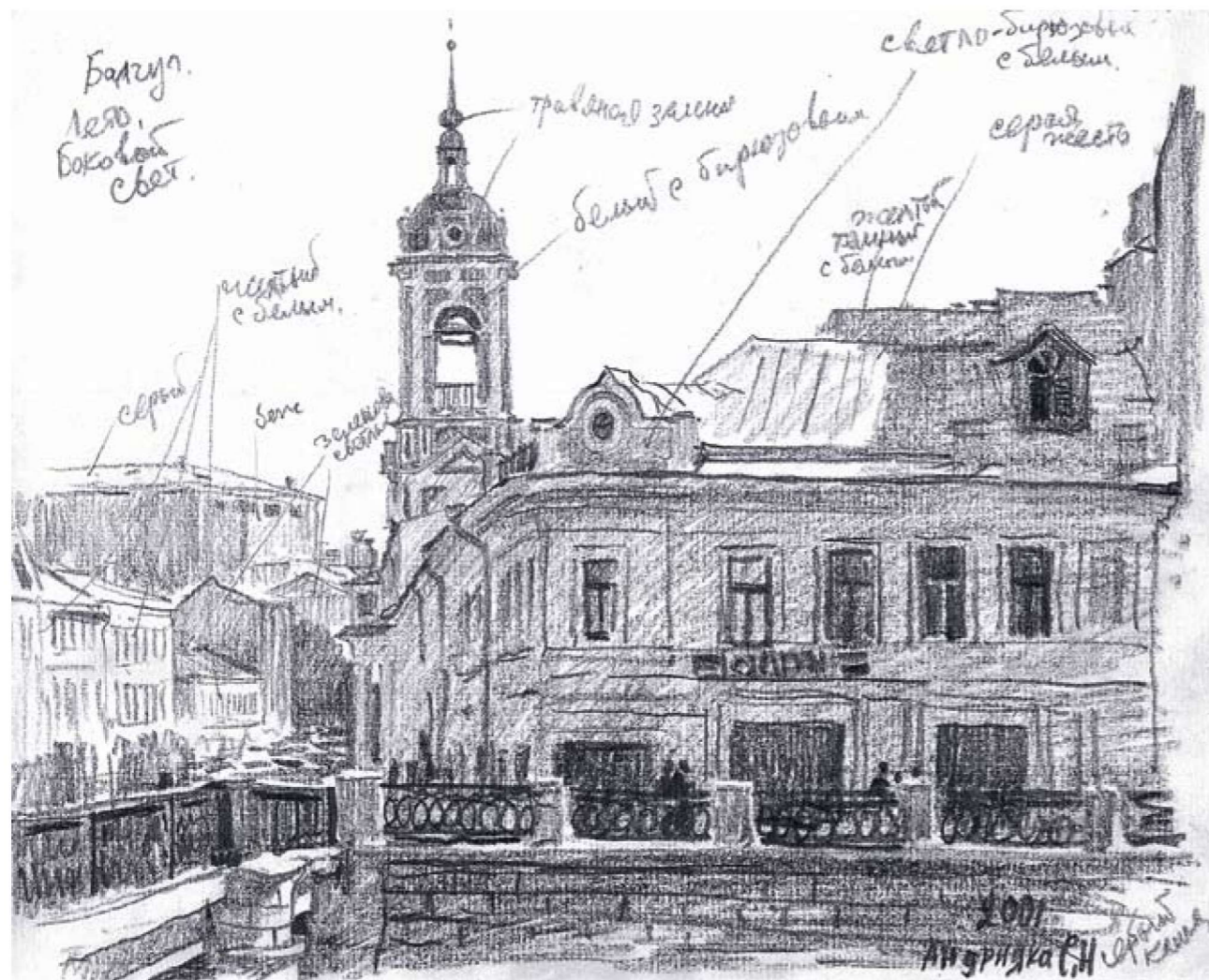
▶
С. Н. Андрияка.
Серпухов. Закат.
2004 г.
Бумага, акварель.
38 x 56 см



Ил. 8



Ил. 9



Ил. 10



Ил. 11



Ил. 12

МОСКВА. БАЛЧУГ

▲
С. Н. Андрюха.
Балчуг. Лето.
2001 г.
Бумага, карандаш.
24 x 31,6 см

В жаркий летний день я сделал натурный рисунок типичного московского мотива (ил. 10). Балчуг, Пятницкая улица, характерная для Замоскворечья и вообще для Москвы колокольня среди жилой застройки. Кусочек набережной с мостом и решеткой. Это уголок старой Москвы, переданный с протокольной точностью.

▶▲
С. Н. Андрюха.
Пятницкая зимним
вечером.
2001 г.
Бумага, акварель.
42 x 55 см

При переходе к живописным композициям, созданным на основе этого рисунка, стали возникать абсолютно другие образы. Первым, как это ни странно, я написал не солнечный летний день, а ночной зимний пейзаж со снегом, огнями, расплывчатым диском луны (ил. 11). В темном городе идешь по улицам и вдруг видишь симпатичную «растворенную» луну. Вокруг какая-то жизнь, огни города, идут люди, едут машины... Может быть, даже не очень поздно – зимой рано темнеет.

▶
С. Н. Андрюха.
Сумерки. Смог.
2002 г.
Бумага, акварель.
105 x 148 см

Нельзя сказать, что пейзажный мотив стал другим. Он такой же. Но все изменилось, потому что акценты сделаны на другом. Стало больше окон, появилась светящаяся витрина, левая часть пейзажа растворилась в уличных огнях. Дома обозначены слегка. Они есть, но их как бы и нет. Красивая затейливая вечерняя зимняя Москва. Всё более интересное (может быть, более тонкое, образное и точное), чем в дневном рисунке.

Потом я написал дымку, туман (ил. 12), вернее – смог. Смог превратил этот мотив в многоплановый силуэт, здесь самое контрастное – набережная с мостом. Чем глубже в пространство, тем слабее становится все изображенное, погружаясь в розоватую дымку. Это дневное состояние – но оно чудное, странное, неопределенное. Композиция изменилась в корне.



Ил. 13



Ил. 14

ПСКОВ

Ил. 15



Последний вариант акварельного пейзажа (ил. 13) ближе всего к натурному рисунку. Он написан в устойчивом, почти квадратном формате. Появились облака, необходимые для уравновешивания блеска на крыше и диагональной динамики композиции.

Но и этот пейзаж выполнен не совсем как копия рисунка. Очень плотно написаны набережная и мост. Они силуэтные, предметные. Достаточно плотными красками изображена колокольня с угловым домом – контрастно, сильно. Натурный рисунок деликатнее, прозрачнее, в нем нет контрастов, кроме темной решетки набережной и окон. На дальнем плане кое-где я перераспределил тон от светлого неба в правой части пейзажа к более темному (с белым облаком) в левой. Получился образ летнего дня.

▲ С. Н. Андрюха.
Пятницкая улица.
2003 г.
Бумага, акварель.
62 x 82 см

▲▲ С. Н. Андрюха.
Сторожевые башни Пскова.
2007 г.
Бумага, карандаш.
29 x 41 см

▶ С. Н. Андрюха.
Псков.
2004 г.
Бумага, акварель.
148 x 210 см



Ил. 16



Ил. 18



Ил. 17

Выразительные башни – слева широкая, мощная, кряжистая, а справа «худая», высокая (ил. 14). Как будто это два человека, толстый и тонкий. В живописи (ил. 15) я преувеличил разницу башен. Широкую сделал более пузатой, вытянутую – длинной. Уменьшил паузу между ними. Здесь важно написать выразительный силуэт. Для красивого входа в композицию я слева добавил дерево.

В композиционном пейзаже необходимо подчеркивать образную значимость мотива, а не делать протокольное изображение природы. Ради выразительности образа псковских башен я придумал кустарники на берегу, изменил береговую линию, сделал ее более фронтальной (в натурном рисунке берега уходят в перспективу, а в живописной композиции они почти горизонтальные).

На ил. 15 солнце высоко между башен, солнечная дорожка на воде – важнейший элемент композиции. На ил. 16 солнце светится сквозь облака. Чем оно ниже, тем больше ощущается величие башен, которые кажутся выше, торжественнее, монументальнее.

◀▲
С. Н. Андрияка.
Псковские башни.
2013 г.
Бумага, акварель.
53 x 75 см

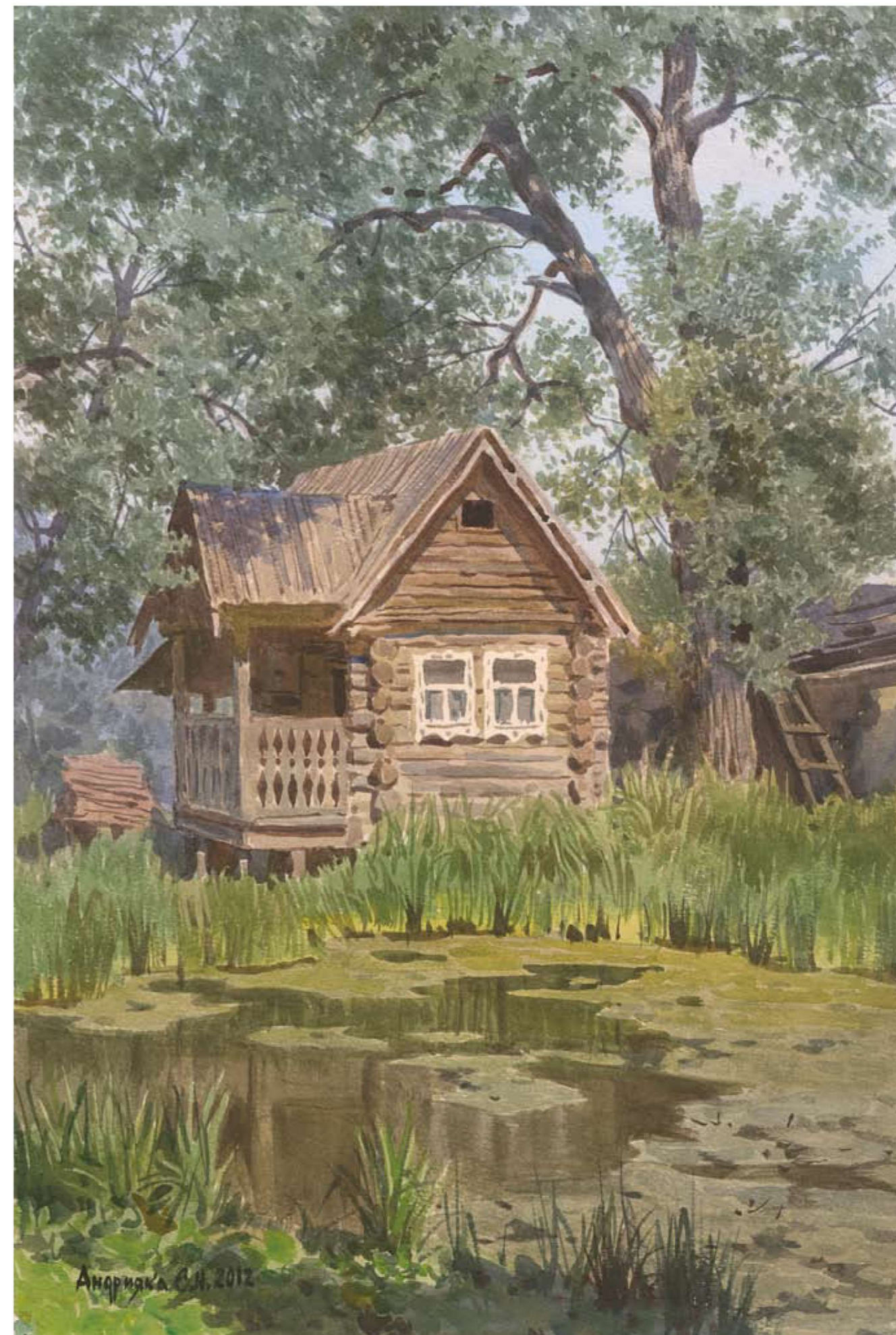
◀
С. Н. Андрияка.
Башни древнего Пскова.
1994 г.
Бумага, акварель.
60 x 85 см

▲
С. Н. Андрияка.
Башни Пскова.
2007 г.
Бумага, акварель.
53 x 75 см



◀
С. Н. Андрияка.
Город Мышкин. Лето.
2007 г.
Бумага, карандаш.
31 x 22,5 см

▶
С. Н. Андрияка.
Старый домик
в городе Мышкине.
2012 г.
Бумага, акварель.
54 x 36,5 см



Ил. 19

МЫШКИН

Рисунок сделан в замечательном музее деревянного зодчества в Мышкине (ил. 19). Задуманный живописный образ – домик Бабы-Яги. Трансформируя рисунок в живопись, я заполнил листвою всё пространство вокруг избушки, чтобы чувствовалось: домик сказочный, «живет» в лесу (ил. 20). Поработал со светом, немного усилил тень на первом плане. Она стала точкой отсчета для находящейся в глубине композиции освещенной избушки. Уменьшил масштаб трав на ближнем берегу пруда, сделал их соразмерными постройке. Справа и слева от домика написал поленницу и деревянную лестницу как его «подголоски». Увеличил окна с наличниками по отношению к фасадной стене – маленькая избушка Бабы-Яги стала еще выразительнее.

COMPOSING A PICTURESQUE LANDSCAPE ON A BASIS OF A FIELD SKETCH

Andriaka Sergey Nikolayevich

People's Artist of the Russian Federation; Full Member of the Russian Academy of Arts; Rector, Sergey Andriaka Academy of Watercolor and Fine Arts; Head of the Department of Drawing, Painting, Composition and Fine Arts, Sergey Andriaka Academy of Watercolor and Fine Arts. 15 Ul. Akademika Vargi, Moscow 117133, Russian Federation. E-mail: academiya@aaii.ru

Ил. 20

